

VARI®

B-35 Vedex

Ocelový kartáč



CZ Česky - původní návod k používání

SK Slovensky – preklad pôvodného návodu na použitie

Záruční list

Prodávající	
Firma:	
Sídlo:	
IČ:	
Místo prodeje:	

Specifikace výrobku		
Název výrobku:	Ocelový kartáč	<div style="border: 1px dashed gray; border-radius: 10px; padding: 20px; text-align: center;"><i>Místo pro nalepení identifikačního štítku!</i></div>
Typ:	B-35 Vedex	
Identifikační číslo* N°:	1 0 0 6 6 _ _ 0 4 7 . _ _ _ _ . _ _ _ _ _	
Výrobní číslo motoru:		
Jiný záznam:		

Údaje o kupujícím	
Firma / Jméno Příjmení:	
Sídlo / Bydliště:	
IČ / Datum narození:	
Telefon:	
E-mail:	

Prodávající prohlašuje, že zakoupené zboží bude po dobu záruky způsobilé pro použití ke sjednanému účelu a že si podrží sjednané vlastnosti, a nejsou-li sjednány, vztahuje se záruka na účel a vlastnosti obvyklé. Záruka činí 24 měsíců ode dne předání a převzetí.

Záruka zaniká, tj. i nárok na záruční opravu (zdarma) zaniká, jestliže:

- výrobek nebyl používán a udržován podle návodu k používání nebo byl poškozen jakýmkoli neodborným zásahem uživatele,
- výrobek byl používán v jiných podmínkách nebo k jiným účelům, než ke kterým je určen,
- byla některá část výrobku nahrazena neoriginální součástí nebo byla poškozena neodbornou manipulací,
- k poškození výrobku nebo nadměrnému opotřebení došlo z důvodu nedostatečné údržby,
- výrobek havaroval nebo byl poškozen vyšší mocí,
- byla provedena změna na výrobku bez souhlasu výrobce,
- vady byly způsobeny neodborným nebo nevhodným skladováním výrobku,
- vady vznikly přirozeným a běžným provozním opotřebením výrobku či jeho částí,
- ve stanovené době nebyla provedena předepsaná garanční prohlídka výrobku (platí pouze pro výrobky s prodlouženou záruční dobou). U vybraných výrobků s prodlouženou záruční dobou musí být provedeny garanční prohlídky dle podmínek stanovených výrobcem (www.vari.cz),
- výrobek byl spojen nebo provozován se zařízením, které nebylo odsouhlaseno výrobcem.

Reklamací uplatňuje kupující u prodávajícího. K reklamaci je nutno připojit záruční list nebo doklad o koupi zboží, popis vady a předat výrobek.

Kupující poskytuje prodávajícímu souhlas se shromažďováním, zpracováváním a uchováváním a využitím jeho osobních údajů, zejména pro účely evidence prodeje zboží a reklamní využití dle zák. č. 101/2001Sb., o ochraně osobních údajů.

Prodávající	
<i>Podpis, razítko a datum prodeje.</i>	

* Chybějící pole _ doplňte z výrobního štítku. Pokud je ke stroji dodán samolepící identifikační štítek, nalepte ho na záruční list.

Obsah

- 1 CZ Návod k používání
- 2 CZ Obrazová příloha

6
20

CZ Základní informace

i Vybalení stroje a instruktaž požadujte u svého prodejce jako součást předprodejněho servisu!

SK Základné informácie

i Vybalenie stroja a inštruktaž požadujte u svojho predajcu ako súčasť predpredajného servisu!

CZ Typové označení (Typ)	B-35 Vedex	<div style="border: 1px dashed gray; width: 100px; height: 150px; margin: 0 auto;"></div> <p>SK Miesto pre nalepenie identifikačného štítku: CZ Místo pro nalepení identifikačního štítku:</p>
SK Typové označenie (Typ)		
CZ Typ motoru	VARI XP-140	
SK Typ motora		
CZ Identifikační číslo ¹ (№)	10066 _ _ 047 . _ _ _ . _ _ _ _ <i>např.: e.g.: z.B. 1006600047.0417.00001</i>	
SK Identifikačné číslo ² (№)		
CZ Výrobní číslo motoru		
SK Výrobné číslo motora		
CZ Datum dodání – prodeje		
SK Dátum dodania-predaja		
CZ Dodavatel (razítko)		
SK Dodávateľ (pečiatka)		

- ◆ Doporučujeme Vám vyhotovit si kopii této stránky s vyplněnými údaji o koupi stroje pro případ ztráty nebo krádeže originálu návodu.
- ◆ Odporučame Vám vyhotoviti' si kópiu tejto stránky s vyplnenými údajmi o kúpe stroja pre prípad straty alebo krádeže originálu návodu.

1 Doplníte číslo z výrobního štítku nebo nalepte identifikační štítek.
2 Doplníte číslo z výrobného štítku alebo nalepte identifikačný štítok.

1 **CZ** Návod k používání

Obsah

1 CZ Návod k používání.....	6	1.3.7.2.1 Čištění v rozích.....	13
1.1 Úvod.....	6	1.3.7.2.2 Čištění na ploše.....	13
1.1.1 Základní upozornění.....	6	1.3.7.3 Způsob práce se strojem.....	13
1.1.2 Bezpečnostní předpisy.....	7	1.3.7.3.1 Čištění v rozích.....	13
1.1.2.1 Uživatelská omezení.....	7	1.3.7.3.2 Čištění na ploše.....	13
1.1.2.2 Bezpečná manipulace s palivem.....	7	1.4 Údržba, ošetřování, skladování.....	14
1.1.2.3 Kontrola před použitím.....	7	1.4.1 Mazání stroje.....	14
1.1.2.4 Dbejte zvýšené opatrnosti při provozu.....	8	1.4.1.1 Výměna oleje v motoru.....	14
1.1.2.5 Před kartáčováním.....	8	1.4.1.2 Mazací místa.....	14
1.1.2.6 Dbejte zvýšené opatrnosti při čištění.....	8	1.4.2 Výměna kartáče.....	14
1.1.2.7 Když je práce dokončena.....	9	1.4.3 Seřízení ořezávačů nečistot.....	15
1.1.2.8 Dbejte zvýšené opatrnosti při údržbě a opravách.....	9	1.4.4 Údržba vzduchového filtru motoru.....	15
1.1.3 Hodnoty hluku a vibrací.....	9	1.4.5 Řemenové převody.....	15
1.1.4 Bezpečnostní piktogramy.....	10	1.4.5.1 Seřízení napínacích kladek.....	15
1.2 Základní informace.....	10	1.4.5.1.1 Napínací kladka primárního řemene.....	15
1.2.1.1 Technické údaje.....	10	1.4.5.1.2 Napínací kladka sekundárního řemene.....	15
1.2.1.2 Informace o motoru.....	10	1.4.5.2 Výměna klínových řemenů.....	15
1.2.2 Popis stroje a jeho částí.....	10	1.4.6 Zapalovací svíčka.....	16
1.3 Návod k používání.....	11	1.4.7 Servisní intervaly.....	16
1.3.1 Sestavení stroje.....	11	1.4.8 Problémy a jejich řešení.....	17
1.3.1.1 Postup při sestavování.....	11	1.4.9 Skladování.....	18
1.3.2 Transport stroje.....	11	1.4.9.1 Náhradní díly.....	18
1.3.3 Startování motoru.....	11	1.4.9.2 Opořebitelné díly.....	18
1.3.4 Roztočení kartáče.....	12	1.4.9.3 Mytí a čištění stroje.....	18
1.3.5 Zastavení kartáče.....	12	1.4.10 Likvidace obalů a stroje po skončení životnosti.....	18
1.3.6 Nastavení polohy kol.....	12	1.5 Příslušenství.....	18
1.3.7 Práce se strojem.....	12	1.5.1.1 Pokyny k objednávání náhradních dílů.....	18
1.3.7.1 Nasazení clony.....	12	1.6 Kontakt na výrobce.....	19
1.3.7.2 Volba polohy kol.....	13	1.7 Obrazová příloha.....	19

Výrobce **si vyhrazuje právo na technické změny a inovace, které nemají vliv na funkci a bezpečnost stroje. Tyto změny se nemusí projevit v tomto návodu k používání.**

Tiskové chyby vyhrazeny.

1.1 Úvod

Vážení uživateli!

Gratuluje Vám k nákupu. Získal jste spolehlivý kvalitní výrobek firmy **VARI, a.s.**. Tento výrobek byl vyroben v souladu s moderními výrobními metodami a komplexními opatřeními k zajištění té nejlepší kvality. Pouze tehdy, když budete spokojen se svým strojem, jsme dosáhli našeho cíle.

Přečtěte si tento návod k používání pečlivě a pozorně tak, aby Vaše zařízení pracovalo hladce a Vy, i ostatní osoby vyskytující se poblíž, byli v bezpečí před jakýmkoliv riziky.

Máte-li dotazy týkající se Vašeho zařízení, obraťte se prosím na svého prodejce, seznam je dostupný na našich stránkách www.vari.cz/kontakty/prodejci

VARI, a.s. Vám přeje hodně radosti s Vaším novým strojem.

1.1.1 Základní upozornění

Zařízení je určeno výhradně pro čištění zpevněných ploch a hran pokrytých mechem a plevelem.

Používejte pouze doplňky a nástroje schválené VARI, a.s..

Jakékoli použití přesahující tento účel je nepřijatelné. Výrobce není odpovědný za škody vzniklé z tohoto neoprávněného použití. Dodržujte potřebná opatření pro údržbu a opravy.

Uživatel zařízení je zodpovědný za nehody nebo zranění jiných osob či poškození jejich majetku!

Stroj nesmí být použit:

- na veřejných komunikacích
- jako jednotka systému pro jakýkoli typ pracovních nástrojů a sadu nástrojů, které nejsou schválené VARI, a.s.
- pro zametání nebo sekání po nezpevněném povrchu.

Uživatel **je povinen** seznámit se s tímto návodem k používání a dbát všech pokynů pro obsluhu stroje, aby nedošlo k ohrožení zdraví a majetku uživatele, jakož i jiných osob.

Bezpečnostní pokyny uvedené v tomto návodu nepopisují veškeré možnosti, podmínky a situace, které se mohou v praxi vyskytovat. Bezpečnostní faktory, jako je zdravý rozum, opatrnost a pečlivost, nejsou součástí tohoto návodu, ale předpokládá se, že je má každá osoba, která se strojem zachází, anebo na něm provádí údržbu.

S tímto strojem smí pracovat pouze osoby duševně a fyzicky zdravé. Při profesionálním použití tohoto stroje je majitel stroje povinen zajistit obsluhu, která bude stroj používat, školení o bezpečnosti práce a provést instruktáž k ovládání tohoto stroje a vést o těchto školeních záznamy. **Musí též provést tzv. kategorizaci prací dle příslušné národní legislativy.**

Jestliže Vám budou některé informace v návodu nesrozumitelné, obraťte se **na svého prodejce³** nebo přímo na **výrobce stroje**.



³ Adresu prodejce si doplňte do tabulky na začátku tohoto návodu (pokud není od prodejce již vyplněna).

Návody k používání, kterými je tento stroj vybaven, jsou nedílnou součástí stroje. Musí být neustále k dispozici, uloženy na dostupném místě, kde nehrozí jejich zničení. Při prodeji stroje další osobě musí být návody k používání předány novému majiteli. Výrobce nenes odpovědnost za vzniklá rizika, nebezpečí, havárie a zranění vzniklá provozem stroje, pokud nejsou splněny výše uvedené podmínky.

Výrobce nenes odpovědnost za škody způsobené neoprávněným použitím, nesprávnou obsluhou stroje a za škody způsobené jakoukoliv úpravou stroje bez souhlasu výrobce.

Při práci je zejména nutné řídit se bezpečnostními předpisy, abyste se vyvarovali nebezpečí zranění vlastní osoby, osob vyskytujících se v blízkosti nebo způsobení škody na majetku.

Tyto pokyny jsou v návodu k používání označeny tímto výstražným bezpečnostním symbolem:

	Pokud uvidíte v návodu tento symbol, pečlivě si přečtete následující sdělení!
	Tento mezinárodní bezpečnostní symbol indikuje důležitá sdělení, jež se týkají bezpečnosti. Když uvidíte tento symbol, buďte ostražití k možnosti úrazu vlastní osoby nebo jiných osob a pečlivě přečtete následující sdělení.

Tabulka 1: Symboly

1.1.2 Bezpečnostní předpisy

Přečtete si důkladně tento návod k používání.

Seznamte se s ovládacími prvky a správným používáním zařízení. Podělte se o tento návod k obsluze s jinými uživateli tohoto zařízení.

Než začnete používat přístroj poprvé, požádejte prodejce, aby Vám vysvětlil zásady, týkající se bezpečného používání.

Seznamte se nejdříve s tímto zařízením v širokém, otevřeném a rovném terénu.

Při práci na veřejných komunikacích nebo v jejich blízkosti dodržujte místní předpisy, pokud je to nutné.

1.1.2.1 Uživatelská omezení

Nikdy nedovolte dětem nebo osobám, které nejsou seznámeny s návodem k obsluze, zařízení používat.

Osoby mladší 18 let mohou provozovat zařízení pouze pod řádným dohledem. Místní předpisy určují minimální věk obsluhy a provozní časy.

Zařízení nesmí obsluhovat osoby, které jsou pod vlivem alkoholu, drog nebo retardujících léků nebo osoby mající fyzické nebo duševní postižení nebo osoby, které jsou unaveny nebo jsou nemocné.



Osoby s kardiostimulátory se nesmí dotýkat proudové části systému zapalování!

1.1.2.2 Bezpečná manipulace s palivem



Palivo je toxická a vysoce hořlavá kapalina. Nebezpečí požáru a výbuchu!



Udržujte pohonné hmoty mimo dosah zdrojů zapálení a nekuřte při manipulaci se zařízením. Nevdechujte výpary paliva; jsou nebezpečné pro Vaše zdraví.



Používejte ochranné rukavice a vyhněte se kontaktu kůže s palivem.

Nedoplňujte palivo, je-li motor horký! Dbejte na to, aby při doplňování paliva nedošlo k jeho úniku a k potřísnění částí motoru. V opačném případě osušte potřísněné části, nebo vyčkejte na odpaření benzínu.

Palivo plňte do nádrže motoru pouze venku a jen pouze tehdy, když je motor studený a neběží. Použijte plničku benzínu nebo trychtýř.

Zabraňte rozlití paliva mimo palivovou nádrž. Zabraňte tomu, aby se palivo dostalo do kanalizace nebo podzemních vod.

Vždy pevně uzavřete uzávěr nádrže a neotevírejte jej, když je motor v chodu nebo je stroj ještě horký.

Vypouštějte palivovou nádrž pouze mimo uzavřené prostory. Použijte vhodnou nádobu nebo nechte motor běžet do doby, než bude nádrž prázdná.

Udržujte pohonné hmoty mimo dosah dětí a uložte je ve vhodné nádobě na tmavém, chladném a suchém místě.

Neskladujte stroj s plnou nádrží paliva, zvláště v prostorech uvnitř budov, kde je možný výskyt otevřeného ohně nebo jisker.

Ihned vyměňte poškozenou palivovou nádrž nebo palivové víčko (použijte pouze originální náhradní díly).

První pomoc

Při požití paliva nebo vdechnutí výparů z benzínu nevynechte zvracení, ale ihned vyhledejte lékaře.

V případě kontaktu paliva s pokožkou pokožku okamžitě omyjte vodou a mýdlem. Vyměňte znečištěný oděv, jakmile je to možné.

Opatření v případě požáru

V případě požáru použijte pěnu, suchý práškový hasicí přístroj nebo oxid uhličitý (CO₂). Nikdy nehaste vodou!

1.1.2.3 Kontrola před použitím

Před každým použitím stroje zkontrolujte dotažení šroubů upevňujících kartáč na unášeci a také všechny šroubové spoje ochranných prvků, krytů a motoru! Pokud zjistíte jakýkoliv nedostatek, vždy jej ihned odstraňte.

Je zakázáno provozovat stroj bez nasazené ochranné clony a spodní pryžové zástěrky!
 Neodstraňujte, neměňte nebo neodpojujte žádná bezpečnostní zařízení nebo ovládací prvky.
 Dodržujte pokyny pro údržbu a okamžitě nahradte poškozené nebo opotřebené díly.

1.1.2.4 Dbejte zvýšené opatrnosti při provozu

Nestartujte motor, ani nepoužívejte stroj v uzavřených prostorech! Výfukové plyny jsou jedovaté, hrozí smrt otrávením.
 Nestartujte motor, pokud se další osoby nebo zvířata vyskytují v okolí stroje.
 Nestartujte motor, pokud je palivo rozlité.
 Dbejte zvýšené opatrnosti při manipulaci se strojem. Během provozu motoru je tlumič výfuku motoru horký. Hrozí nebezpečí popálení.
 Vypněte vždy motor a vyčkejte, až se kartáč zastaví:

- než budete provádět jakoukoliv činnost v blízkém okolí stroje
- před opuštěním stroje
- před přejezdem na jiné místo práce
- před transportem stroje
- před doplňováním paliva

Vypněte vždy motor, vyčkejte, až se kartáč zastaví a sejměte kabel zapalovací svíčky:

- než budete stroj kontrolovat, čistit nebo provádět jakoukoliv činnost na stroji

1.1.2.5 Před kartáčováním

Osobní ochranná opatření

Vzhledem k překročení doporučených hodnot hluku a vibrací dodržujte při práci se strojem tyto pokyny:

- chraňte sluch vhodnými ochrannými pomůckami dle **EN 352-1:2002** (mušlové chrániče sluchu) nebo **EN 352-2:2002** (zátkové chrániče sluchu). Tyto pomůcky žádejte u svého prodejce.
- práci se strojem po maximálně 20 minutách přerušujte přestávkami v délce minimálně 10 minut. Obsluha nesmí být při těchto přestávkách vystavena působení jiného zdroje hluku nebo vibrací.



Při práci používejte pracovní pomůcky schválené dle **EN 166:2001** nebo **EN 1731:2006** - přiléhavý oděv s dlouhými nohavicemi, pevnou neklouzající pracovní obuv, pracovní rukavice a ochranné brýle. Nepoužívejte otevřené sandály, nechodte na bosu.



Vzhledem k možnosti zvýšené prašnosti během práce s kartáčem používejte pomůcky pro ochranu dýchacích orgánů (respirátory nebo masky) dle normy **EN149:2001+A1:2009**. Tyto pomůcky žádejte u svého prodejce.

Příprava pracovní plochy

Plocha musí být před použitím stroje zbavena větších pevných těles (jako jsou kameny, větve, dráty, plastové obaly a podobný komunální odpad), které by mohly být vymrštěny, nebo by mohly poškodit stroj.

1.1.2.6 Dbejte zvýšené opatrnosti při čištění

Stroj je vybaven rotujícím pracovním nástrojem. Maximální obvodová rychlost je **11 m.s⁻¹**.

⚠ Dbejte na to, aby se ostatní osoby (zvláště pak děti a zvířata) pohybovaly při práci tohoto stroje v bezpečné vzdálenosti min 15 metrů - možnost odletu vymrštěných pevných předmětů!

Prostor před a podél zařízení jsou obzvláště nebezpečné.

Dodržujte bezpečný odstup od stroje daný rukojetí.

Řídítka stroje držte vždy pevně oběma rukama.

Rotující kartáč vždy vyvolává reakční sílu, která se snaží stroj otočit doprava. Čím více přitlačujete kartáč do záběru, tím větší je síla, která vychyluje stroj. Při skokovém zvýšení odporu na kartáči (zvláště při práci u obrubníků) může vlivem reakce dojít k prudkému odskočení řídítek stroje směrem doprava nebo dozadu.

Nikdy nezajišťujte ovládací páčku kladky kartáče v zapnuté poloze. Při ztrátě kontroly nad strojem hrozí riziko zranění obsluhy, případně druhých osob nebo škody na majetku.

Pracujte se strojem pouze za denního světla nebo při adekvátním umělém osvětlení. Nikdy nepracujte za snížených světelných podmínek (děšť, mlha atp.).

Nikdy nezvedejte ani nepřeházejte stroj, když motor běží.

Dbejte zvýšené opatrnosti při manipulaci se strojem. Po vypnutí motoru zůstane tlumič výfuku motoru horký.

Nikdy nenechávejte motor dlouhodobě v chodu v maximálních otáčkách nebo na volnoběh při vypnuté kladce pohonu kartáče! Mohou se poškodit součásti pohonu stroje (klínový řemen, řemenice, kladka atd.)!

Dělejte pravidelné přestávky na odpočinek.

Kontaktujte autorizované servisní středisko, aby zkontrolovalo stroj:

- v případě, že kartáč narazí na pevný objekt
- jestliže stroj začne vibrovat více, než je obvyklé

Práce na strmých svazích

Zařízení vybavená čtyřtákními motory mohou být provozována na svahu do sklonu 20°. Jinak může u motoru dojít k poškození v důsledku nedostatečného mazání olejem.

Při práci na strmých svazích existuje riziko uklouznutí a převrnutí!

Kartáč používejte na strmých svazích, pouze pokud je zajištěna bezpečnost při provozu.

Nikdy nepracujte se strojem na silně svažujících se plochách.

Opora má zásadní význam pro vaši bezpečnost. Vždy noste protismykovou bezpečnostní obuv.

Budte velmi opatrní při změně směru.

Stroj se může samovolně pohybovat, když pracujete na kopci. Stroj odkládejte pouze na rovných plochách, zabraňte nechtěnému pohybu.

Nebezpečí ohně



Kartáč během broušení tvrdých materiálů (zvláště pak kámen nebo beton) vytváří jiskry, které mohou zapálit snadno zápalné materiály (suchá tráva atp.).

Dbejte zvýšené opatrnosti zvláště při práci v extrémně horkých a suchých obdobích.

Lehce zápalný materiál před kartáčováním navlhčete.

Mějte s sebou vždy dostatek vhodného hasiva.

V případě velkého bočního náklonu může dojít k úniku paliva z karburátoru nebo nádrže. To představuje nebezpečí požáru!

Zkontrolujte oblast, kde jste právě pracovali i po dokončení kartáčování, abyste se ujistili, že nevypukne žádný požár.

Nikdy nepoužívejte kartáč ve výbušném prostředí.

Aby se předešlo nebezpečí vzniku požáru, dodržujte následující komponenty zbavené nečistot, trávy, sena, úniku olejů, tuků atd:

- mřížku ventilátoru motoru (startér)
- tlumič výfuku a jeho kryt
- prostor okolo palivové nádrže

1.1.2.7 Když je práce dokončena

Po skončení práce vždy uzavřete přívod paliva do motoru.

Před opuštěním stroje vyčkejte, až se kartáč zastaví, vypněte motor a sejměte kabel zapalovací svíčky.

Po vypnutí motoru vyčkejte nejméně 20 minut, než stroj vychladne. Až poté jej můžete uložit do suchého, větraného prostoru.

Neskladujte stroj s plnou nádrží paliva, zvláště v prostorech uvnitř budov, kde je možný výskyt otevřeného ohně nebo jisker.

1.1.2.8 Dbejte zvýšené opatrnosti při údržbě a opravách

Veškeré opravy, seřizování, mazání a čištění stroje provádějte za klidu stroje při odpojeném kabelu zapalovací svíčky.

Provádějte pouze servisní úkony popsané v tomto návodu k používání. Ostatní zde neuvedené opravy nebo seřizování přenechejte autorizovaným servisním centřům výrobce nebo Vašeho prodejce.

Při manipulaci s ocelovým kartáčem používejte vždy pracovní rukavice! Dráty ocelových štětin jsou ostré. Mohou se též uvolňovat krátké kusky - „třísky“.

Používejte pouze originální kartáče a náhradní díly od firmy VARI, a.s.. Neoriginální kartáče a náhradní díly mohou způsobit těžká zranění.

Rádi bychom výslovně zdůraznili, že podle zákona o odpovědnosti za výrobek nemůžeme být odpovědni za škody způsobené našimi stroji, pokud:

- opotřebované nebo poškozené části nebyly vyměněny nebo opraveny včas
 - byly způsobeny nesprávnou opravou
 - v případě, že byly vyměněny díly, odlišné od našich originálních dílů, které byly námi schválené
 - oprava nebyla provedena autorizovaným servisním centrem
- Totéž platí pro náhradní díly a příslušenství.

1.1.3 Hodnoty hluku a vibrací

Popis	Hodnota	Nejistota měření
Deklarovaná emisní hladina akustického tlaku ⁴ A v místě obsluhy L_{pAd}	82 [dB]	4 [dB]
Garantovaná hodnota akustického výkonu ⁵ A $L_{WA,G}$	96 [dB]	4 [dB]
Deklarovaná souhrnná hodnota zrychlení vibrací ⁶ přenášených na ruku-paži obsluhy a_{hvd}	3,1 m.s ⁻²	1,2 m.s ⁻²

Tabulka 2: Hodnoty hluku a vibrací

⁴ Měřeno podle ČSN EN ISO 11201:duben 2010

⁵ Měřeno podle ČSN EN ISO 3744:2010

⁶ Měřeno podle ČSN EN ISO 20643

1.1.4 Bezpečnostní piktogramy

Uživatel je povinen udržovat piktogramy na stroji v čitelném stavu a v případě jejich poškození zajistit jejich výměnu.

Umístění:	Číslo:	Popis:
Sdružená samolepka (Obr. 13), která je nalepena pod zadním plastovým krytem na rámu stroje	1	Před použitím stroje prostuduj návod k používání.
	2	Při údržbě stroje odpoj vodič od svíčky zapalování.
	3	Zákaz sahat rukou nebo šlapat nohou do pracovního prostoru žacího nože – nebezpečí pořezání.
	4	Nebezpečí zásahu odletujícími úlomky, odřezky, vymrštěnými předměty atp. Ostatní osoby a zvířata - dodržet bezpečnou vzdálenost od stroje.
	5	Dodržuj při práci maximální dovolenou bezpečnou svahovou dostupnost stroje.
	6	Používej ochranu očí a sluchu.
Samolepka (Obr. 12) nalepena na ovládací páčce 17 na pravé rukojeti 15 (Obr. 1).	-	Zapínání pohonu pracovního nástroje: 0 = pracovní nástroj stojí 1 = pracovní nástroj rotuje

Tabulka 3: Bezpečnostní piktogramy

1.2 Základní informace

1.2.1.1 Technické údaje

Popis	Jednotka	Hodnota
Délka x šířka x výška – při práci	mm	1190 x 645 x 1160
Délka x šířka x výška – transportní	mm	970 x 645 x 665
Hmotnost	kg	35
Maximální šíře záběru	cm	35
Bezpečná svahová dostupnost	∠	10°
Typ pracovního nástroje	-	ocelový kartáč
Otáčky kartáče ⁷	min ⁻¹	600
Obvodová rychlost na koncích štětín kartáče	m.s ⁻¹	11
Rozsah použití (teplota) ⁸	°C	0° - 30°

Tabulka 4: Technické informace

1.2.1.2 Informace o motoru

 Další, zde neuvedené informace o motoru si můžete vyhledat na internetových stránkách výrobce motoru.

Popis	Jednotka	Hodnota
Motor	-	Zongshen ⁹ XP140
Maximální (nastavené) otáčky motoru	min ⁻¹	2800 ± 50
Maximální náklon motoru (trvale)	∠	20°
Maximální náklon motoru (krátkodobě ¹⁰)	∠	30°
Objem palivové nádrže	l (litr)	0,8
Palivo	benzín (bezolovnatý) ¹¹	okt.č. 91-95
Olejevá náplň motoru	l (litr)	0,5
Jakost oleje	SAE / API	SAE 10W-30 nebo SAE 30 / SJ nebo SH
Zapalovací svíčka	-	LG F6RTC; ekv. NGK BPR6ES nebo CHAMPION QC12YC

Tabulka 5: Technické informace o motoru

1.2.2 Popis stroje a jeho částí

Obr. 1 Základem stroje je rám **1** svařený z ocelového plechu. V zadní části jsou přišroubována dvě kola **6**, výškově nezávisle nastavitelná. Trubková řídítka **3** jsou uchycena na trubkový držák **2** pomocí ocelového svorníku **12** a plastové křídlivé matice **13**. Na pravém madlu **15** řídítek **3** je umístěna ovládací páčka **17** pro spouštění pohonu kartáče **5**. Páčka **16** pro ovládání otáček motoru **4** je umístěna v příčce řídítek **3**. Motor **4** s ručním startováním **18** pohání pomocí převodů s klínovými řemeny kartáč **5** s ocelovými štětini. Stroj je opatřen výškově nastavitelnou clonou **10** z plastové textilie a spodní zástěrkou **11** z pryže.

⁷ Skutečné otáčky disku bez zatížení se započítávají ztrátami v řemenovém převodu.

⁸ Při teplotách pod 5 °C sledujte informace výrobce motoru v souvislosti s motorovým olejem.

⁹ Více informací o motoru včetně čísel náhradních dílů naleznete na www.zse.cz

¹⁰ Krátkodobě - do jedné minuty.

¹¹ Vzhledem ke stále se zvyšujícímu podílu BIOsložek v palivu používejte stabilizátor paliva.

1.3 Návod k používání

1.3.1 Sestavení stroje

i Vybalení stroje a instruktaž požadujte u svého prodejce jako součást předprodejního servisu!

1.3.1.1 Postup při sestavování

Obr. 2 K sestavení použijte následující postup. **Doporučujeme sestavovat stroj za asistence druhé osoby.** Pokyny vpravo a vlevo jsou popisovány při pohledu z místa obsluhy.

- Krabici **1** otevřete, zástěrku **5** společně se sáčkem s návody vyjměte a odložte stranou.
- Rozřízněte svislé hrany zadního čela **3** a čelo sklopte na zem.
- Odstraňte plastovou pásku **10** fixující madlo řídítek k trubce držáku řídítek.
- Řídítka **12** otočte do normální pracovní polohy a upevněte na trubce držáku řídítek pomocí svorníku **13** a plastové křídlové matice **14**. Pod maticí použijte plochou podložku **15**. Závit na svorníku **13** namažte trochou plastického maziva na vodní čerpadla nebo několika kapkami motorového oleje.
- Vyjměte držák clony **9** z kartonové vložky **2**. Kartonovou vložku odklopte. Z motoru sejměte clonu **8** z plastové textilie .
- Vyjedte se strojem z krabice směrem dozadu a otočte jej o 180°, aby řídítko směřovala ke krabici.
- Rozřízněte svislé hrany předního čela **4** krabice **1**, čelo a boky sklopte na zem.

i Při manipulaci s ocelovým kartáčem používejte vždy pracovní rukavice! Dráty ocelových štětín jsou ostré. Mohou se též uvolňovat krátké kousky - „třísky“.

- Kartáč **7** vyjměte z krabice **1**.
- Najedte se strojem na rozloženou krabici a sklopte stroj na řídítko.
- Demontujte dva šrouby **17** M6 s límcem (klíč č.10) a do otvorů v plechovém spodním krytu **16** namontujte zástěrku **18** v poloze přesně podle obrázku.

i Následující krok proved'te za asistence druhé osoby.

- Nasadte ocelový kartáč **19** na unášec **20** tak, aby výstupek na unášeci zapadl do obdélníkového otvoru v tělese kartáče.
- Pomocí tří imbus šroubů **21** M8x30 s pojistnými podložkami **22** přišroubujte ocelový kartáč **19** k unášeci **20**. Šrouby velmi pevně utáhněte.
- Stroj sklopte do normální polohy.

i Stroj je dodáván bez provozních náplní motoru!

i Přečtěte si nejprve důkladně návod¹² k používání motoru! Předejdete tak k jeho případnému poškození.

- Clonu **23** z plastové textilie položte na rovnou podložku. Nasuňte ocelový držák clony **24** rohem s ostrým úhlem do rohu clony s příčnou páskou.
- Napněte clonu **23** na držák **24**, co nejvíce to jde. Přehněte část clony se suchým zipem **25** přes rameno držáku clony a „suchý zip“ pevně zajistěte.
- Clonu zasuňte do otvorů **27** v rámu stroje **28**. Šrouby M6x16 s plastovou hlavou **26** našroubujete skrz drážky v rámu do závitů v držáku clony.
- Naplňte motor předepsaným druhem a množstvím oleje a nádrž palivem dle návodu k používání motoru.

1.3.2 Transport stroje

A Po skončení práce vždy uzavřete přívod paliva do motoru. Před každým transportem vyčkejte nejméně 20 minut, než stroj vychladne.

i Je bezpečnější zvedat stroj ve dvou osobách.

- Povolte plastovou křídlovou matici (**13** na **Obr. 1**) asi o 7 otáček, aby se řídítko na držáku uvolnila.
- Obr. 3** Sklopte řídítko směrem dopředu přes motor. Podložte příčku řídítek vhodnou měkkou podložkou např. starou textilii.
- Úchopové body jsou označeny na **Obr. 3** šipkami.
- V případě transportu stroje v dopravním prostředku zajistěte stroj proti otáčení, klouzání nebo naklápění a proti úniku paliva nebo oleje.

1.3.3 Startování motoru

i Přečtěte si nejprve důkladně návod¹³ k používání motoru! Předejdete tak k jeho případnému poškození.

- Přesuňte páčku akcelérátoru do polohy **4** CHOKE¹⁴. Polohy **1**=STOP, **2**=MIN, **3**=MAX a **4**=CHOKE páčky akcelérátoru jsou zobrazeny a popsány na **Obr. 4**. Všechny čtyři popisované hlavní polohy jsou aretovány pomocí jednoduchého systému prolis-výstupek v tělese páčky.
- Tahem za šňůru ručního startéru (**18** na **Obr. 1**) nastartujte motor¹⁵.
- Nechte nový nebo studený motor běžet cca 30 sekund na sytič (páčka akcelérátoru v poloze **4**), potom přesuňte páčku akcelérátoru do polohy **3**.

¹² Originál manuál a český překlad je součástí stroje.

¹³ Originál manuál a český překlad je součástí stroje.

¹⁴ U motorů vybavených automatickým sytičem přesuňte páčku akcelérátoru do polohy MAX. Dojde k automatickému nastavení maximálních otáček po zahřátí motoru.

¹⁵ Pokyny k startování motoru jsou podrobně popsány v návodu k používání motoru.

⚠ Nevzdalujte se od stroje!

⚠ Při startování motoru musí být ovládací páčka **2 na *Obr. 5* v poloze vypnuto (nesmí být přimáčknutá k rukojetím)!**

1.3.4 Roztočení kartáče

⚠ Provéřte, že se všechny osoby, zvířata nebo děti nachází v bezpečné vzdálenosti od stroje! Pokud tomu tak není, nepokračujte v této činnosti!

⚠ Před každým použitím stroje zkontrolujte dotažení šroubů upevňujících kartáč a také všechny šroubové spoje ochranných prvků, krytů a motoru!

⚠ Nikdy nespouštějte pohyb kartáče pokud je opřen o zem! Hrozí prudký pohyb stroje směrem doprava.

1. Nastartujte motor¹⁶. Nastavte maximální otáčky motoru páčkou akcelérátoru. (Pokud je motor studený, nechte jej asi 1 minutu zahřát v maximálních otáčkách).
2. Uchopte levou rukou levou rukojeť řídítek (**14** na *Obr. 1*).
3. Tlakem na levé madlo řídítek nadzvedněte kartáč asi 1 cm nad čistou plochu, aby se jí nedotýkal.
4. *Obr. 5* Plynulým pohybem pravé ruky zmáčkněte ovládací páčku **1** směrem k rukojeti **2**.
5. Po roztočení kartáče páčku přimáčkněte úplně k rukojeti **2** a pevně ji držte.

i Rozběh je prováděn částečným prokluzem klínového řemene a s tím souvisejícími průvodními jevy (drncení, pískání). Po zaběhnutí řemene tento jev většinou zmizí.

Poznámka:

U nového nebo studeného motoru může dojít při prvních několika spuštěních pohonu pracovního nástroje ke zhasnutí motoru. Po zahřátí motoru tento jev zmizí. Pokud nelze spustit pohon ani po zahřátí motoru, zkontrolujte, zda nedošlo k některé ze závad dle *Tabulka 10*.

1.3.5 Zastavení kartáče

Pokud chcete zastavit otáčení kartáče, pusťte páčku (**17** na *Obr. 1*) na pravé rukojeti. Nástroj se zastaví, motor je stále v chodu, páčku akcelérátoru přesuňte do polohy **MIN** nebo **STOP**.

⚠ Než budete provádět jakoukoliv činnost v blízkém okolí stroje, vypínejte vždy motor a vyčkejte, až se kartáč zastaví! Před opuštěním stroje vždy motor vypněte!

i Nikdy nenechávejte motor dlouhodobě v chodu v maximálních otáčkách nebo na volnoběh při vypnuté kladce pohonu kartáče! Mohou se poškodit součásti pohonu stroje (klínový řemen, řemenice, kladka spojky atd.)!

1.3.6 Nastavení polohy kol

Obr. 6 Kola jsou výškově nezávisle nastavitelná. To umožňuje nastavit přítlak kartáče dle typu prováděné práce. Nastavení kol se provádí také při větším opotřebením štětín kartáče s ohledem na správnou polohu kartáče vůči čišťené ploše.

Nářadí: imbus klíč č.6, nejlépe s prodlouženým držadlem nebo s T rukojetí

1. Povolte a vyšroubujte centrální imbusový šroub kola asi o 3 otáčky.
2. Naklopte mírně stroj na protilehlé kolo. Vhodné je stroj podložit zespod rámu vhodnou podložkou (cihla, kámen, dřevěný špalík atp.).
3. Vyšroubujte centrální imbusový šroub upevnění kola zcela a mírně jej vysuňte směrem ven.
4. Kolo přesuňte do zvolené polohy.
5. Zasuňte šroub dovnitř čepu kola a našroubujte jej do závitu v rámu.

i S ramenem kola lze pohybovat směrem dopředu a dozadu, aby šlo šroub snadněji našroubovat do závitu v rámu.

6. Šroub pevně utáhněte.

1.3.7 Práce se strojem

1.3.7.1 Nasazení clony

⚠ Zákaz provozovat stroj bez nasazené ochranné clony!

Obr. 2 a *Obr. 8*

1. Konce držáku clony zasuňte do otvorů v rámu stroje.
2. Šrouby M6 s plastovou hlavou našroubujete skrz drážky v rámu do závitů držáku clony.
3. *Obr. 8* Nastavte výšku clony dle opotřebením štětín kartáče. Clona by měla být cca 5 mm nad úrovní čišťené plochy.
4. Oba šrouby (**26** na *Obr. 2*) s citem utáhněte.

¹⁶ Pokyny k startování motoru jsou podrobně popsány v návodu k používání motoru.

1.3.7.2 Volba polohy kol

1.3.7.2.1 Čištění v rozích

Aby se dosáhlo nejlepšího účinku při čištění v rozích – u obrubníků, zdí, plotů atp. - je nutné zvýšit přítlak na **levé** straně kartáče. Nastavte levé kolo výše než pravé – zobrazení **A** na **Obr. 6**.

Kombinace pozice na levé straně (L) + pozice na pravé straně (P)			
Přítlak	Nový kartáč	Střední opotřebení	Maximální opotřebení
Mírný	2L + 1R	3L + 2R	4L + 3R
Zvýšený	3L + 1R	4L + 2R	

Tabulka 6: Polohy kol při čištění v rozích

1.3.7.2.2 Čištění na ploše

Aby se dosáhlo nejlepšího účinku při čištění na ploše – chodníky atp. - je nutné zvýšit přítlak na **čelní** straně kartáče. Nastavte levé kolo i pravé kolo do stejné polohy – zobrazení **B** na **Obr. 6**.

Kombinace pozice na levé straně (L) + pozice na pravé straně (P)				
Přítlak	Nový kartáč	Mírné opotřebení	Střední opotřebení	Maximální opotřebení
Mírný	1L + 1R	2L + 2R	3L + 3R	4L + 4R
Zvýšený		1L + 1R	2L + 2R	3L + 3R
Vysoký			1L + 1R	2L + 2R

Tabulka 7: Poloha kol při čištění na ploše

1.3.7.3 Způsob práce se strojem

- ⚠** Plocha musí být před použitím stroje zbavena větších pevných těles (jako jsou kameny, větve, plastové lahve a podobný komunální odpad), které by mohly být vymrštěny nebo by mohly poškodit stroj.
- ⚠** Zákaz provozovat stroj bez nasazené ochranné clony!
- ⚠** Řídítka stroje držte vždy pevně. Při skokovém zvýšení odporu na kartáči (zvláště při práci u obrubníků) může vlivem reakce dojít k prudkému odskočení řídítek stroje směrem doleva nebo dozadu.
 - i** Vlivem zvýšeného odporu na koncích štetin kartáče v rozích u obrubníků a zdí může dojít ke krátkodobému prokluzu řemenů hnacího ústrojí. Pokud k tomu dojde jen krátkodobě nebo jednou za delší časový úsek, není třeba provádět napínání řemene. Napnutí řemene je nutné provést pouze v případě, že se kartáč trvale zastavuje při mírně zvýšeném přítlaku kartáče k čištěné ploše nebo při přetlačení do rohu u obrubníku nebo zdi.

1.3.7.3.1 Čištění v rozích

1. Nastavte kola dle pokynů v **kap.1.3.7.2.1 Čištění v rozích** a **Tabulka 6: Polohy kol při čištění v rozích**
2. Nastartujte motor dle pokynů, uvedených v **kap.1.3.3 Startování motoru**.
3. Spusťte pohon kartáče dle **kap.1.3.4 Roztočení kartáče**.
4. Najed'te se strojem levou částí kartáče k čištěnému místu v rohu mezi obrubníkem a plochou chodníku.
5. Tahem za rukojeti řídítek směrem nahoru zvyšte přítlak kartáče k čištěné ploše.
6. Postupujte velice pomalu vpřed podél obrubníku, zdi atp.. Nechte kartáči dostatečně dlouhý čas na to, aby dokonale vyčistil plochu od rostlin a nečistot.
 - i** Při čištění podél obrubníků nebo zdí vzniká velké množství odpadního materiálu – hlíny, písku, kamínků atp.. Pro dokonalé vyčištění od rostlin doporučujeme nejprve odstranit tento odpadní materiál (zamést ručně nebo strojově) a poté dočistit plochy od rostlin, které po prvním čištění nebyly odstraněny.

1.3.7.3.2 Čištění na ploše

1. Nastavte kola dle pokynů v **kap.1.3.7.2.2 Čištění na ploše** a **Tabulka 7: Poloha kol při čištění na ploše**
2. Nastartujte motor dle pokynů, uvedených v **kap.1.3.3 Startování motoru**.
3. Spusťte pohon kartáče dle **kap.1.3.4 Roztočení kartáče**.
4. Najed'te se strojem k čištěnému místu.
5. Tahem za rukojeti řídítek směrem nahoru zvyšte přítlak kartáče k čištěné ploše.
6. Střídavými pohyby celým strojem dopředu a dozadu vždy o několik cm a současně ze strany na stranu vyčistěte malou část plochy v rámci celé čištěné plochy. Nechejte točit kartáč na jedné malé části čištěné plochy tak dlouho, až je povrch zbaven všech rostlin.
7. Postupujte pomalu vpřed po čištěné ploše. Rychlost pohybu závisí na odolnosti a množství rostlin na dané ploše.
 - i** Pro dokonalé vyčištění od rostlin doporučujeme nejprve odstranit odpadní materiál vzniklý při prvním přejetí po čištěné ploše (zamést ručně nebo strojově) a poté dočistit plochy od rostlin, které po prvním čištění nebyly odstraněny.

1.4 Údržba, ošetřování, skladování

K zajištění dlouhodobé spokojenosti s naším výrobkem je nutné věnovat mu náležitou péči při údržbě a ošetřování. Pravidelnou údržbou tohoto stroje zamezíte jeho rychlému opotřebení a zajistíte správnou funkci všech jeho částí.

Dodržujte všechny pokyny, které se týkají intervalů údržby a seřizování stroje. Doporučujeme Vám vést si záznam o počtu pracovních hodin stroje a o podmínkách, při kterých pracoval (pro potřebu servisů). Posezónní údržbu doporučujeme svěřit některému z našich autorizovaných servisů, stejně tak i běžnou údržbu, pokud si nejste jisti svými technickými schopnostmi.

⚠ Před každým použitím stroje zkontrolujte dotažení šroubů upevňujících kartáč na unášeči.

1.4.1 Mazání stroje

⚠ Při práci s mazivy dodržujte základní pravidla hygieny a dodržujte předpisy a zákony o ochraně životního prostředí.

ⓘ Pokud nejste dostatečně manuálně zručný, svěřte tuto činnost autorizovanému servisnímu centru.

K zajištění bezproblémového a snadného pohybu všech mechanických částí je zapotřebí věnovat mazání dostatečnou pozornost. Většinou postačí několik kapek oleje (např. olej pro jízdní kola).

1.4.1.1 Výměna oleje v motoru

Řiďte se pokyny uvedenými v návodu k používání motoru. Interval výměny zkrátte na polovinu, pokud budete se strojem pracovat v prašném prostředí. Při vylévání oleje z motoru nakloňte stroj na pravou stranu, kde je se nachází nalévací hrdlo s měrkou oleje – poz. **21** **Obr. 1.**

ⓘ Pokud nejste dostatečně manuálně zručný, svěřte tuto činnost autorizovanému servisnímu centru.

1.4.1.2 Mazací místa

Ze široké nabídky olejů je k mazání vhodný jakýkoliv olej ve spreji. Z plastických maziv (mazací tuk) je plně dostačující jakékoliv mazivo určené pro mazání vodních čerpadel. K jeho aplikaci je však nutné většinou příslušné kluzné uložení demontovat.

Poznámka: Při použití plastického maziva s odolností proti vodě lze intervaly mazání prodloužit.

Mazací místo - popis	Interval v sezóně	Po sezóně	Mazivo	Obrázek	Poznámka
Bowdeny	min 2x (5 kapek)	ano	olej	Obr. 11	Vstup lanka do bowdeny na řídkách a v rámu stroje.
Pouzdro kladky pohonu kartáče	každých 50 hod (2 kapky)	ano	vazelína ve spreji	Obr. 11	Po demontáži kartáče a spodního plechového krytu.
Ložiska pojezdových kol	Každých 10 hod	ano	vazelína ve spreji	Obr. 11	Po každém mytí stroje.
Šroub ramene kola	-	ano	měděná pasta nebo sprej	Obr. 11	
Šroubová spojení	-	ano	tuk	Obr. 11	Závity prvků upevnění řídek a clony.

Tabulka 8: Intervaly mazání

1.4.2 Výměna kartáče

ⓘ Pokud nejste dostatečně manuálně zručný, svěřte tuto činnost autorizovanému servisnímu centru.

Kartáč je nutné vyměnit, pokud jsou konce štětín cca 15 mm od spon na štětínách – viz **Obr. 8.**

⚠ Pro výměnu kartáčů používejte pouze nikdy nepoužité nové kartáče.

ⓘ Používejte pouze originální kartáče VARI s číslem náhradního dílu 3006600026.

⚠ Stroj musí stát na vodorovné pevné podložce a musí být zajištěn tak, aby byl umožněn dobrý přístup zespodu ke kartáči a nedošlo k neočekávanému samovolnému pohybu stroje.

⚠ Při manipulaci s ocelovým kartáčem používejte vždy pracovní rukavice! Dráty ocelových štětín jsou ostré. Mohou se též uvolňovat krátké kousky - „třísky“.

⚠ V palivové nádrži motoru nesmí být žádné palivo! Koncovka kabelu k zapalovací svíčke musí být sejmutá!

Obr. 2

- Uvolněte svorník řídek **13**, plastovou hvězdičku **14** vyšroubujte jen tak, aby šla řídítka **12** sklopit směrem dopředu o asi 30°. Plastovou hvězdičku lehce dotáhněte.
- Tahem nahoru za držák clony **24** stroj sklopte dozadu na řídítka (dle zobrazení vlevo nahoře na Obr. 8). Podložte konce ramen kol s ořezávači, trubku držáku řídek a madla řídek vhodnou měkkou položkou – např. kusem kartonu nebo staré textilie.
- Podržte kartáč tak, aby se neotáčel a pomocí imbus klíče č.8 povolte a vyšroubujte tři šrouby M8x30 s pojistnými podložkami.
- Sundejte kartáč z unášeče.
- Nový kartáč nasadte na osazení unášeče. Obdélníkový výřez v kartáči musí být proti výstupku na unášeči.
- Našroubujte zpět tři šrouby M8x30 s pojistnými podložkami a pevně utáhněte.
- Stroj sklopte zpět dolů. Nastavte řídítka do normální pracovní polohy.

1.4.3 Seřízení ořezávačů nečistot

Obr. 7 Ořezávače nečistot slouží k seřízení hlíny nebo zbytků rostlin z běhounu kola. Doporučená vůle mezi běhounem kola a hranou ořezávače je 1 mm. Pro nastavení mezery použijte vhodnou měрку např. starou platební kartu. Šrouby M6x16 s límcem pevně utáhněte.

1.4.4 Údržba vzduchového filtru motoru

⚠ Čisticí prostředky představují nebezpečí požáru a výbuchu. Nikdy nečistěte vzduchový filtr hořlavými rozpouštědly.

Ujistěte se, že vzduchový filtr je vždy čistý. Znečištěný vzduchový filtr snižuje výkon motoru a vede ke zvýšenému opotřebení motoru a spotřebě paliva. Nezávisle na provozních hodinách vyměňte filtrační vložku alespoň jednou za rok. Neprovozujte motor bez vzduchového filtru.

Molitanový předfiltr zachytí hrubé nečistoty. Je možné, že v případě silné tvorby prachu jej bude nutné vyčistit nebo vyměnit již po 10 minutách. Doporučujeme mít s sebou zásobu čistých nebo nových předfiltrů a nahradit je v krátkých intervalech. Dodržujte příložený návod k používání motoru.

1.4.5 Řemenové převody

Stroj je vybaven řemeny moderní konstrukce, které nevyžadují zvláštní péči. Pouze je nutné provádět jejich pravidelnou kontrolu a v případě, kdy se na povrchu řemene objeví praskliny nebo trhliny, zajistit jejich výměnu. Nastavení napínacích kladek je nutné zkontrolovat po prvních cca 5 hodinách provozu, kdy dochází k záběhu řemene (platí pro řemeny nového stroje i pro řemeny po jejich výměně), aby nedošlo vlivem prodloužení řemene k jeho poškození nedostatečným napnutím napínací kladkou.

1.4.5.1 Seřízení napínacích kladek

⚠ Koncovka kabelu k zapalovací svíčke musí být sejmutá!

ⓘ Pokud nejste dostatečně manuálně zručný, svěťte tuto činnost autorizovanému servisnímu centru.

1. Uzavřete palivový ventil, páčku motoru nastavte do polohy **STOP**, kabel zapalovací svíčky sejměte.
2. Demontujte kartáč dle bodů 1. až 4. dle **kap.1.4.2 Výměna kartáče a Obr. 2**.
3. Aby bylo vidět na oba řemeny dle **Obr. 9** demontujte dva šrouby M6x16 s límcem pro uchycení pryžové zástěrky (viz **Obr. 2**) a osm šroubů M6x16 s límcem uchycení spodního plechového krytu.

1.4.5.1.1 Napínací kladka primárního řemene

1. Zmáčkněte ovládací páčku na pravé rukojeti řídicíkem postupem bod 2 až 4 v **kap.1.3.4 Roztočení kartáče**, páčku v dolní poloze zajistěte např. plastovou stahovací páskou.
2. **Obr. 10** Zkontrolujte velikost prodloužení pružiny na konci lanka. Správná vzdálenost je **45 mm (tolerance +/- 1,5 mm)**.
3. Pokud hodnota neodpovídá předpisu, seřidte napnutí lanka pomocí seřizovacího šroubu na zadním čele rámu stroje. Povolte obě matice M6 – 2x klíč č.10. Vyšroubováním šroubu se napnutí pružiny zvětšuje, zašroubováním zmenšuje.
4. Zatáhněte několikrát za rukojeť startéru, unášec kartáče se nesmí otáčet. Pokud se unášec otáčí, seřizovací šroub zašroubujte o jednu otáčku a zkoušku opakujte.
5. Obě matice utáhněte.

1.4.5.1.2 Napínací kladka sekundárního řemene

Řemen je nutné napnout pouze v případě, že se kartáč trvale zastavuje při mírně zvýšeném přitlaku kartáče k čištěné ploše. Při přitlačení kartáče do rohu u obrubníku nebo zdi, kdy dochází vlivem zvýšeného odporu na koncích štětin kartáče, může dojít ke krátkodobému prokluzu řemenů hnacího ústrojí. Pokud k tomu dojde jen krátkodobě nebo jednou za delší časový úsek, není třeba provádět napínání řemene.

ⓘ Pokud nejste dostatečně manuálně zručný, svěťte tuto činnost autorizovanému servisnímu centru, který je vybaven profesionálními přípravky a měřidly napnutí řemene.

ⓘ Při seřizování napnutí řemene je nutné požádat o asistenci další osobu.

Obr. 11

1. Vložte plochý nebo očkový klíč č.17 do obdélníkového otvoru na levém boku stroje. Klíč zasuňte na hlavu šroubu kladky.
2. Silný plochý šroubovák (se špičkou cca 10x1,6 mm) vložte do drážky přičky kladky a vzepřete jej o výstupek podložky matice.
3. Klíčem č.17 mírně povolte (asi o cca půl otáčky) samojistnou matici M10.
4. Tlakem na rukojeť šroubováku směrem k rámu napněte kladku.
5. Utáhněte pevně samojistnou matici M10.
6. Otočte několikrát unášecem a poté proveďte napnutí řemene – řemen musí mít jen minimální průhyb.

ⓘ Pro kontrolu správného napnutí řemene doporučujeme používat mechanické měřidlo OPTIKRIK II od firmy OPTIBELT. Hodnota síly napnutí řemene v tažné části je 350 - 400N.

1.4.5.2 Výměna klínových řemenů

Výměnu klínového řemene za nový¹⁷ proveďte vždy, když se na povrchu řemene objeví praskliny nebo trhliny, a také v případě, kdy je řemen natolik provozem opotřebený, že již ho nelze pomocí napínacích kladek dopnout.

ⓘ Tuto opravu svěťte vždy autorizovanému servisnímu centru, které je vybaveno profesionálními přípravky a měřidly správného napnutí řemene.

¹⁷ Používejte výhradně klínových řemenů doporučených výrobcem. Při použití ostatních řemenů jiných výrobců nelze zaručit správnou funkci převodů.

1.4.6 Zapalovací svíčka

Zapalovací systém vytváří elektromagnetické pole.



Osoby s kardiostimulátory se nesmí dotýkat proudové části systému zapalování !

1.4.7 Servisní intervaly

Činnost	Před každým použitím	Před dlouhodobým skladováním
Kontrola stavu oleje v motoru	ano, dle návodu pro motor	výměna
Vyčištění vzduchového filtru motoru	ano, kontrola každých 5 hodin	výměna
Mytí	dle potřeby, nejlépe po skončení práce	ano
Odstraňování nečistot	ano	ano
Kontrola dotažení kartáče	ano	ano
Kontrola dotažení šroubových spojů	ano	ano
Mazání	kontrola stavu	Tabulka 8
Kontrola klínových řemenů	každých 20 hodin	ano

Tabulka 9: Servisní intervaly

1.4.8 Problémy a jejich řešení

Problém	Příčina	Řešení
Motor nespouští.	V nádrži není benzín.	Benzín doplňte.
	Palivový ventil je uzavřen.	Otevřete palivový ventil.
	Stroj byl nakloněn - olej unikl do vzduchového filtru.	Vyměňte vzduchový filtr, vyšroubujte zapalovací svíčku a zatáhněte několikrát za startér motoru, když je palivový ventil uzavřen, vysušte zapalovací svíčku a zašroubujte ji zpět.
	Motor byl zaplaven palivem kvůli mnoha pokusům o start.	Vyšroubujte zapalovací svíčku a zatáhněte několikrát za startér motoru, když je palivový ventil uzavřen, vysušte zapalovací svíčky a zašroubujte ji zpět.
	Kabel zapalovací svíčky je odpojen.	Dodržujte bezpečnostní pokyny! Nasadte kabel zapalovací svíčky zpět.
	Vzduchový filtr je znečištěn.	Udržujte vzduchový filtr čistý (viz také údržba a čištění).
	Zapalovací svíčka je zanesená sazemi, poškozená nebo je nesprávná vzdálenost elektrod.	Vyčistěte zapalovací svíčku a zkontrolujte vzdálenost elektrod (viz také údržba a čištění). V případě potřeby vyměňte.
	Špatná kvalita, špinavé nebo staré palivo.	Vyčistěte palivový systém (autorizované servisní centrum). Vždy používejte čerstvé palivo.
Jiná závada.	Navštivte autorizované servisní centrum.	
Motor startuje špatně nebo chod je nepravidelný.	Vzduchový filtr je znečištěn.	Udržujte vzduchový filtr čistý (viz také údržba a čištění).
	Špatná kvalita, špinavé nebo staré palivo.	Vyčistěte palivový systém (autorizované servisní centrum). Vždy používejte čerstvé palivo.
	Zapalovací svíčka je zanesená sazemi, poškozená nebo je nesprávná vzdálenost elektrod.	Vyčistěte zapalovací svíčku a zkontrolujte vzdálenost elektrod (viz také údržba a čištění). V případě potřeby vyměňte.
Kartáč se netočí.	Není nastartovaný motor.	Motor nastartujte.
	Není zmáčknutá páčka kladky.	Zmáčkněte páčku.
	Nedostatečně napnutý řemen.	Seřídte napínací kladku.
	Přetržený řemen.	Navštivte autorizované servisní centrum.
	Spadlý řemen.	Řemen nasadte.
	Jiná závada.	Navštivte autorizované servisní centrum.
Kartáč nelze zastavit.	Nevrací se napínací kladka.	Promažte
	Řemen je za vodícími kolíky.	Nutná výměna řemene za nový – možné poškození tažných vláken řemene, kontrola stroje v servisu – deformace dílů.
Kartáč se při vypnuté kladce kartáče s cukáním otáčí .	Příliš napnutý primární řemen.	Zašroubujte seřizovací šroub bowdenu na příčce řídicí o jednu otáčku. Vyzkoušejte, zda se kartáč neotáčí. Případně seřízení opakujte.
	Jiná závada.	Navštivte autorizované servisní centrum.
Silné vibrace během provozu.	Nevyváženost na kartáče v důsledku nerovnoměrného opotřebení.	Ihned vyměňte kartáč.
	Hnací hřídel kartáče je ohnuta v důsledku kolize s pevnou překážkou.	Navštivte autorizované servisní centrum.
	Upevnění motoru je volné.	Navštivte autorizované servisní centrum.
Nepravidelné zvuky.	Uvolněný tlumič výfuku.	Navštivte autorizované servisní centrum.
Motor kouří.	Vzduchový filtr je znečištěn nebo nasáklý olejem.	Vyměňte vzduchový filtr (viz také údržba a čištění).
	Vysoká hladina oleje.	Odsátí oleje na správnou hodnotu dle olejové měrky - musí provádět autorizované servisní centrum.
Motor je rozpálen na vysokou teplotu	Větrací mřížka je znečištěna.	Vyčistěte větrací mřížku startéru.
	Hladina oleje je příliš nízká.	Doplňte olej dle pokynů v návodu k používání motoru.
	Chlazení motoru je znečištěné.	Systém chlazení musí vyčistit pouze autorizované servisní centrum.
Nevrací se ovládací páčky.	Lanko v bowdenu jde ztuha, ohnutý bowden.	Promažte nebo vyměňte bowden
	Prasklá vratná pružina.	Vyměňte za novou
	Jiná závada.	Navštivte autorizované servisní centrum.
Jiná závada.		Navštivte autorizované servisní centrum.

Tabulka 10: Problémy a jejich řešení

1.4.9 Skladování

⚠ Po vypnutí motoru vyčkejte nejméně 20 minut, než stroj vychladne. Až poté jej můžete uložit do suchého, větraného prostoru.

Vždy odstraňte všechny problémy stroje předtím, než jej uložíte, aby byl stroj vždy ve stavu, kdy bude bezpečně fungovat.

Před delším skladováním (např. po sezóně) očistěte stroj od veškerých nečistot a rostlinných zbytků. Zamezte nepovolaným osobám, zvláště pak dětem, v přístupu ke stroji. Chraňte stroj proti povětrnostním vlivům, ale nepoužívejte neprodyšné ochrany kvůli možnosti zvýšené koroze pod ní.

Zvláště doporučujeme:

- Odstranit ze stroje všechny nečistoty a zbytky rostlin.
- Opravit poškozená místa na barvených dílech.
- Vypustit benzín z palivové nádrže motoru a z karburátoru (další instrukce v návodu k používání motoru).
- Provést posezónní namazání stroje **Tabulka 8**.

1.4.9.1 Náhradní díly

Spolehlivý a bezpečný provoz stroje je také závislý na kvalitě použitých náhradních dílů. Používejte pouze originální náhradní díly a ostatní příslušenství, které byly schváleny VARI, a.s.. Pokud budou nainstalovány neoriginální díly, záruka a garance budou neplatné.

Budete-li objednávat náhradní díly, informujte své autorizované servisní středisko o typu stroje a sériovém čísle Vašeho zařízení.

1.4.9.2 Opotřebitelné díly

Některé díly jsou opotřebitelné. Opotřebovávají se během používání a musí být vyměněny. Záruka se nevztahuje na následující součásti: kartáč, bowdeny, klínové řemeny, startovací šňůra, ochranná clona, pryžová zástěrka, kola.

1.4.9.3 Mytí a čištění stroje

⚠ Při čištění a mytí stroje postupujte tak, abyste dodrželi platná ustanovení a zákony o ochraně vodních toků a jiných vodních zdrojů před jejich znečištěním nebo zamořením chemickými látkami.

- ❗ **Nikdy nemyjte motor proudem vody! Při nastartování by mohlo dojít k poruše elektrické výbavy motoru.**
- ❗ **K mytí ostatních částí stroje lze použít tlakové myčky. Nutno provést namazání pohyblivých dílů dle **Tabulka 8**.**

1.4.10 Likvidace obalů a stroje po skončení životnosti

Po vybalení stroje jste povinen provést likvidaci obalů dle národních zákonů a vyhlášek o nakládání s odpady. Při likvidaci stroje po skončení životnosti doporučujeme postupovat následujícím způsobem:

- Ze stroje demontujte všechny díly, které se dají ještě využít.
- Z motoru vypustěte olej do vhodné uzavíratelné nádoby a odevzdejte do sběrného dvora¹⁸.
- Demontujte díly z plastů a barevných kovů.
- Odstrojený zbytek stroje a demontované díly zlikvidujte dle národních zákonů a vyhlášek o nakládání s odpady.

1.5 Příslušenství

Uvedené doporučené příslušenství **není** součástí tohoto stroje. Je možné jej zakoupit u Vašeho prodejce.

Klíč imbus č.6 s prodlouženou rukojetí




1.5.1.1 Pokyny k objednávání náhradních dílů

Součástí tohoto návodu k používání není seznam náhradních dílů.

Pro správnou identifikaci Vašeho stroje musíte znát Typové označení (**Typ**), výrobní Identifikační číslo (**№**) a Objednávací číslo (**C№**) uvedené na výrobním štítku stroje (umístění na **Obr. 13** na straně **26**) nebo na krabici či v **Záručním listě**. Pouze s těmito informacemi lze přesně dohledat označení příslušného náhradního dílu u Vašeho prodejce.

Pro dohledání náhradních dílů v elektronickém katalogu náhradních dílů na adrese <http://katalognd.vari.cz> postačí prvních 10 znaků z Identifikačního čísla **№**. Pokud nemáte přístup k internetu, můžete požádat o zaslání katalogu v tištěné podobě na dobírku.

¹⁸ Místo k odevzdání Vám sdělí místně příslušný úřad.

 <p>Ocelový kartáč Typ: B-35 №: 1006600047.0317.00001 Výkon: 2,2 kW C№: 4480 Hmotnost: 36kg</p>  	Pole	Popis
	Typ	Typové označení stroje: B-35
	№	Jednoznačné výrobní Identifikační číslo: 1006600047.0317.00001 (výrobek.období.pořadí)
	C№	Obchodní (objednací) číslo: 4480

Tabulka 11: Výrobní štítek – příklad

1.6 Kontakt na výrobce

VARI,a.s. Telefon: (+420) **325 607 111**

Opolanská 350 E-mail: vari@vari.cz

289 07 Libice nad Cidlinou Web: <http://www.vari.cz>

Česká republika

Seznam autorizovaných servisů najdete na našich internetových stránkách.



<http://www.vari.cz>

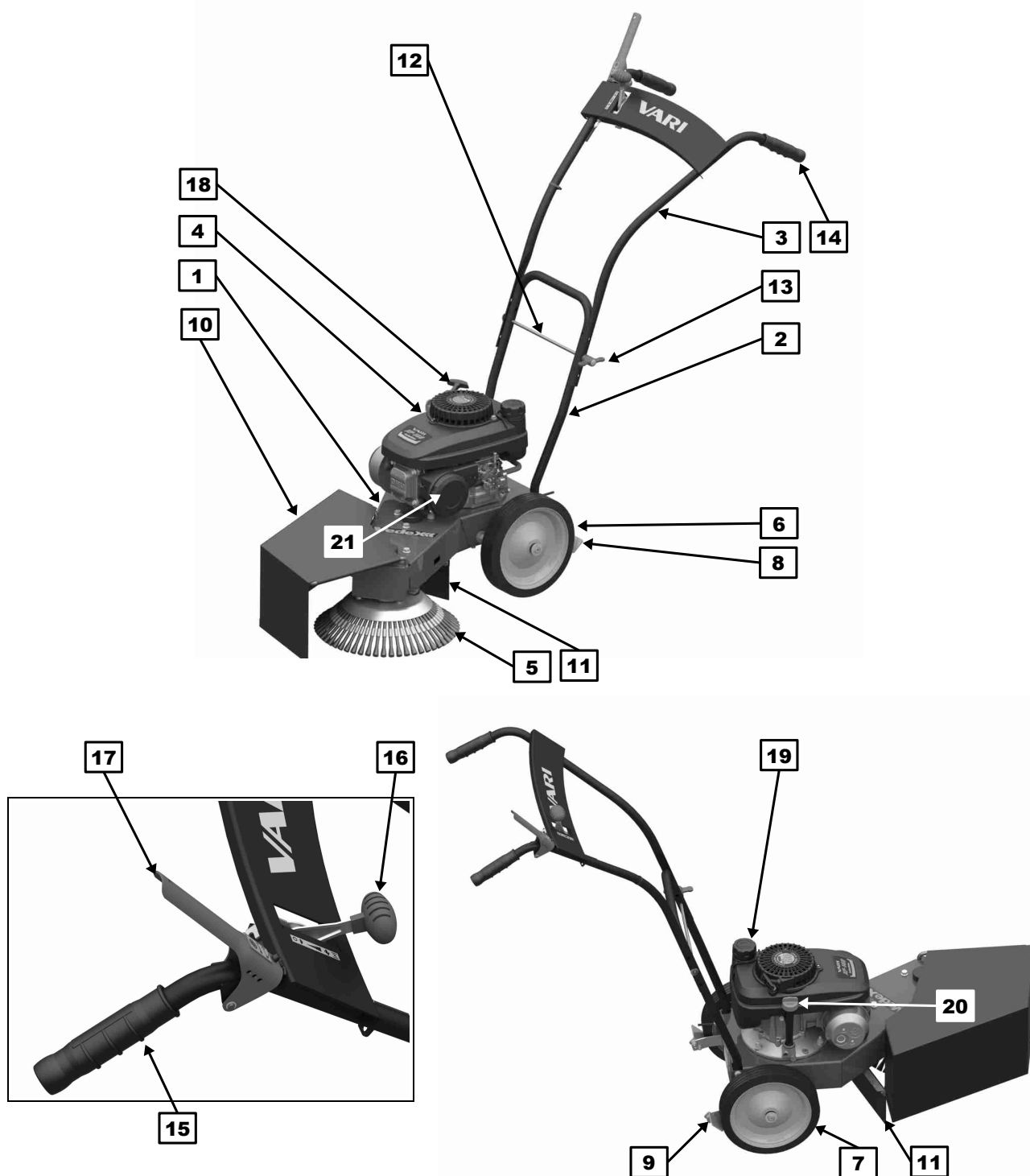


<http://katalognd.vari.cz>

1.7 Obrazová příloha

Obrazová příloha je společná pro všechny jazykové verze. Najdete ji na konci tohoto návodu v kapitole **2** na straně **20**.

2 CZ Obrazová příloha

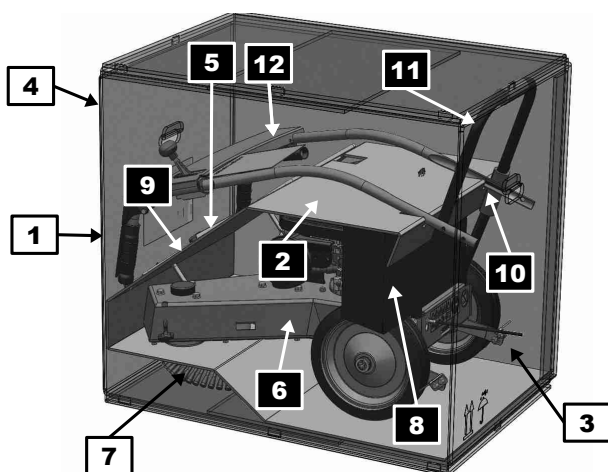


- 1** Rám stroje
- 2** Trubkový držák řídítek
- 3** Řídítka
- 4** Motor
- 5** Kartáč
- 6** Levé kolo
- 7** Pravé kolo
- 8** Ořezávač u levého kola

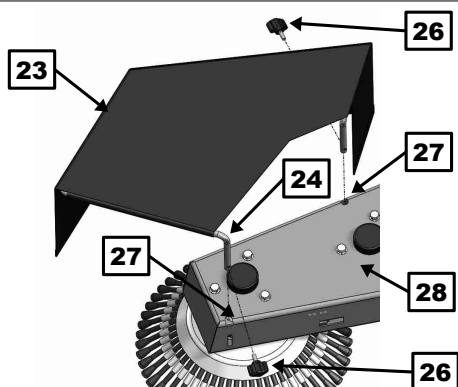
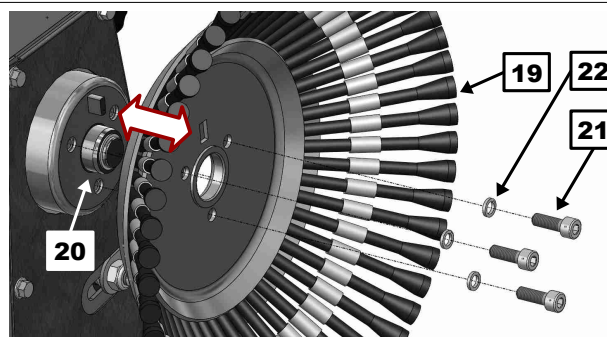
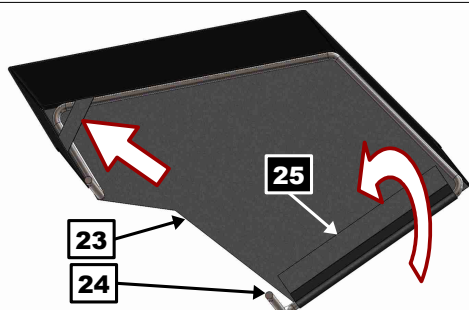
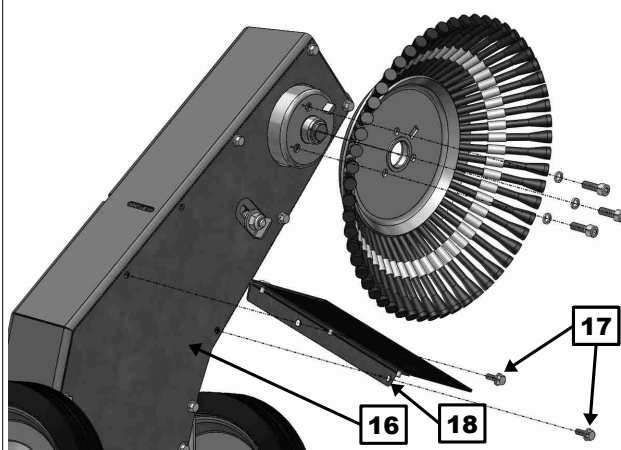
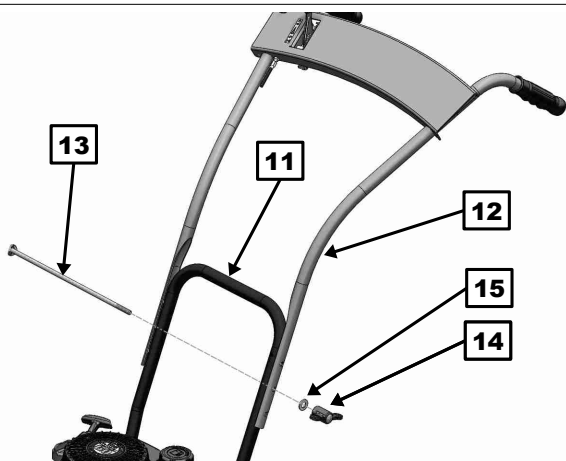
- 9** Ořezávač u pravého kola
- 10** Clona
- 11** Pryžová zástěrka
- 12** Svorník
- 13** Plastová křídlová matice
- 14** Levé madlo
- 15** Pravé madlo
- 16** Páčka ovládání otáček motoru

- 17** Páčka kladky kartáče
- 18** Rukojeť startéru
- 19** Uzávěr nádrže na palivo
- 20** Olejová měrka
- 21** Vzduchový filtr

Obr. 1: Základní díly stroje

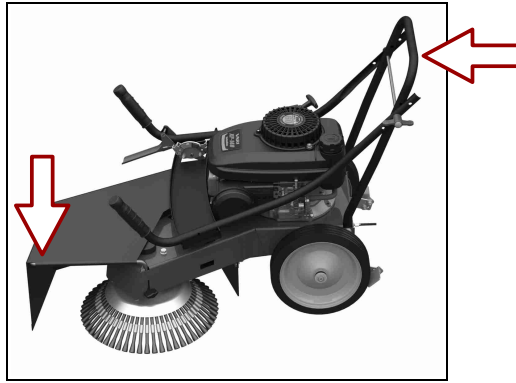


- 1** Kartonová krabice
- 2** Kartonová vložka
- 3** Zadní čelo krabice
- 4** Přední čelo krabice
- 5** Pryžová zástěrka a sáček s návody
- 6** Stroj
- 7** Kartáč
- 8** Clona
- 9** Držák clony
- 10** Plastová stahovací páska fixující madlo říditek k trubce držáku říditek
- 11** Trubka držáku říditek
- 12** Řídítka

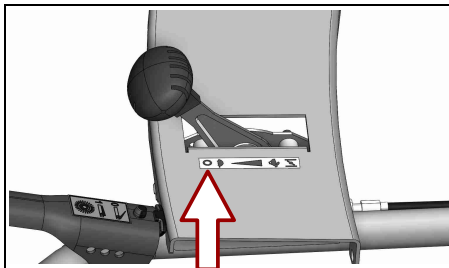


- 13** Svorník
- 14** Plastová křídlová matice
- 15** Plochá podložka 10,5 mm
- 16** Spodní plechový kryt
- 17** Šroub M6x16 s límcem (2x)
- 18** Pryžová zástěrka
- 19** Kartáč
- 20** Unášec kartáče
- 21** Šroub M8x30 imbus (3x)
- 22** Podložka pojistná 10 (3x)
- 23** Clona
- 24** Držák clony
- 25** Lem clony se suchým zipem
- 26** Šroub s plastovou hlavou M6x16 (2x)
- 27** Otvory pro držák clony
- 28** Rám stroje

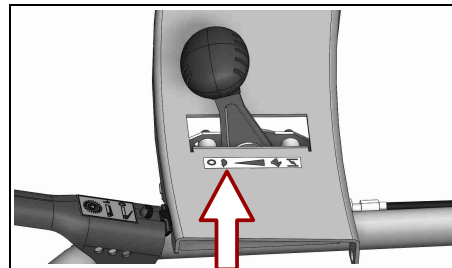
Obr. 2: Sestavení stroje



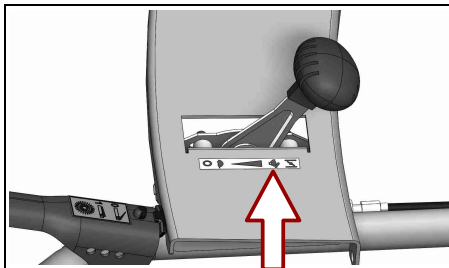
Obr. 3: Transportní poloha stroje



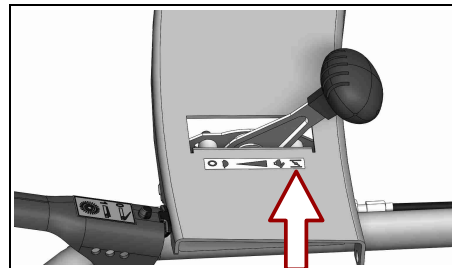
STOP - vypnutí motoru



MIN - volnoběžné otáčky motoru

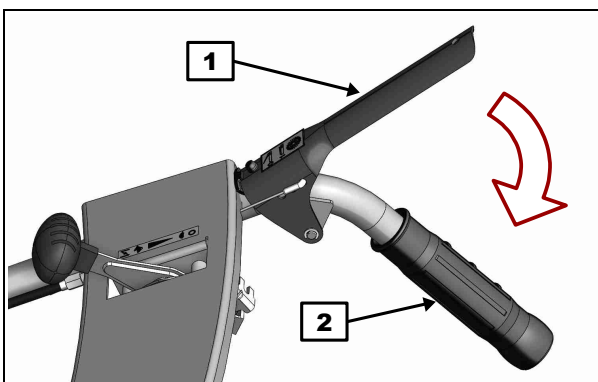


MAX - maximální otáčky motoru

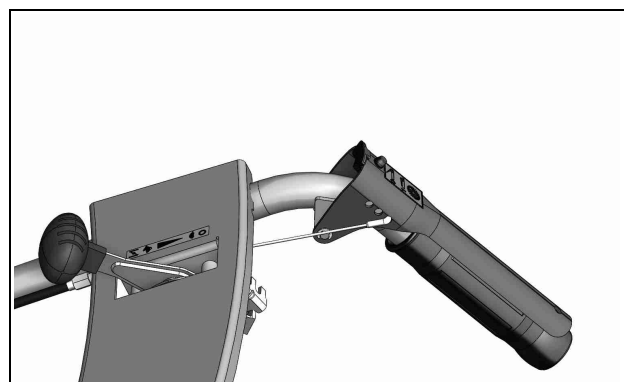


CHOKE - otevřený sytič
- používat pouze u studeného motoru

Obr. 4: Polohy páčky plynu

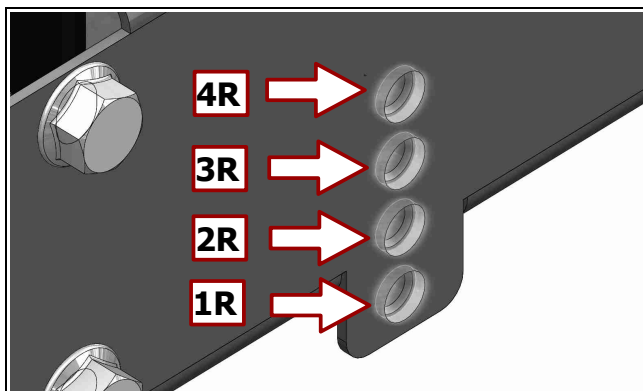
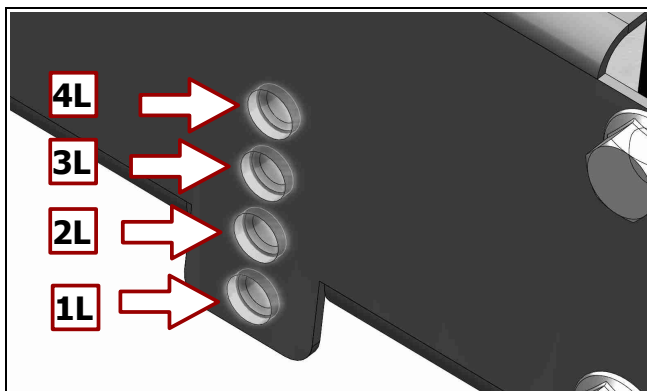
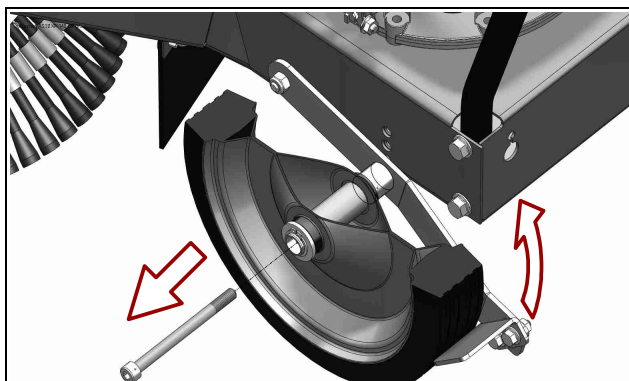


1



2

Obr. 5: Polohy ovládací páčky kladky

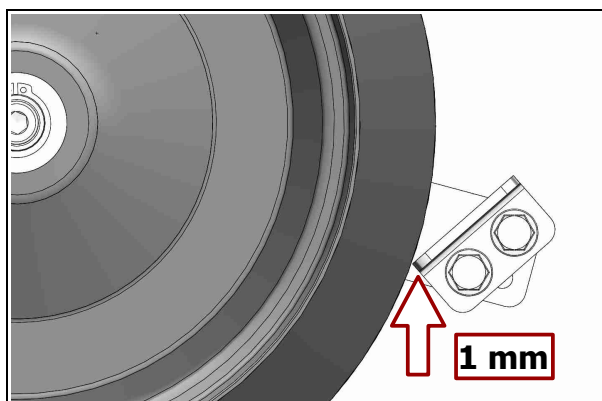


A

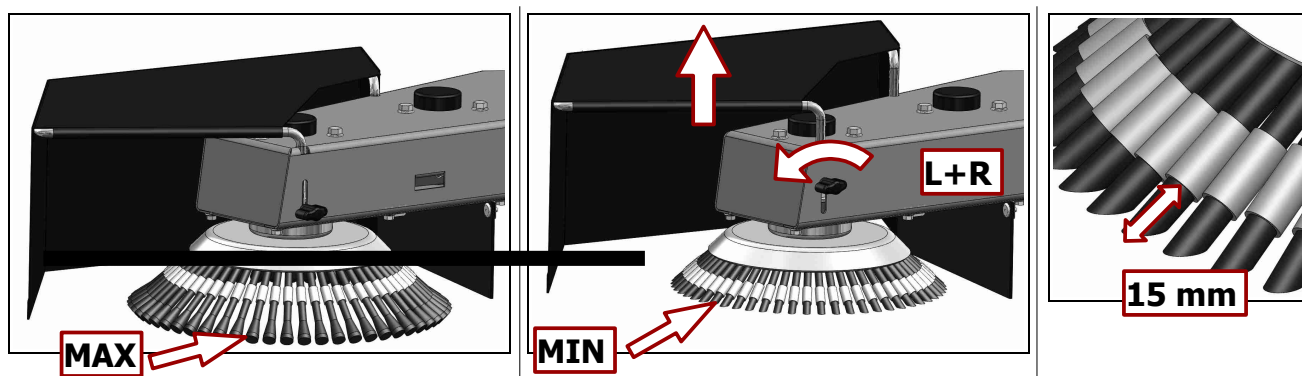


B

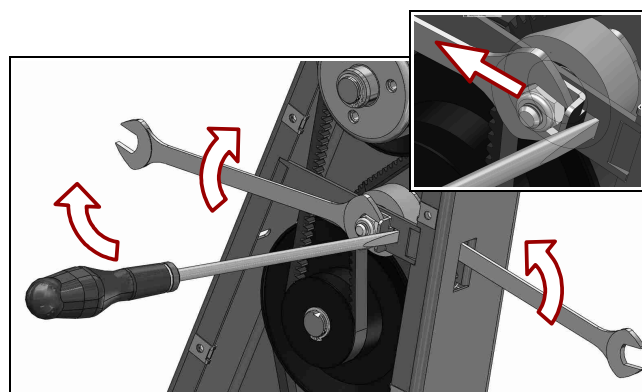
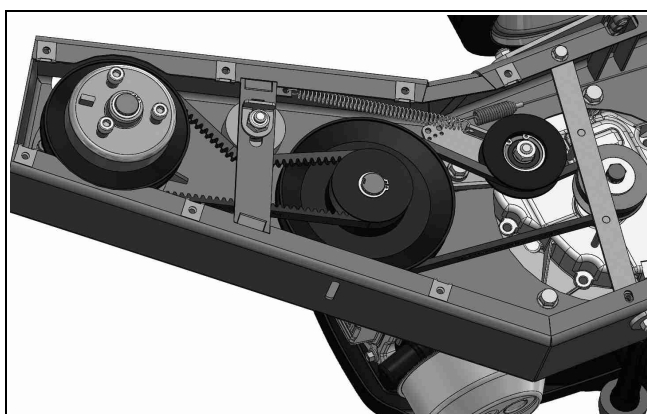
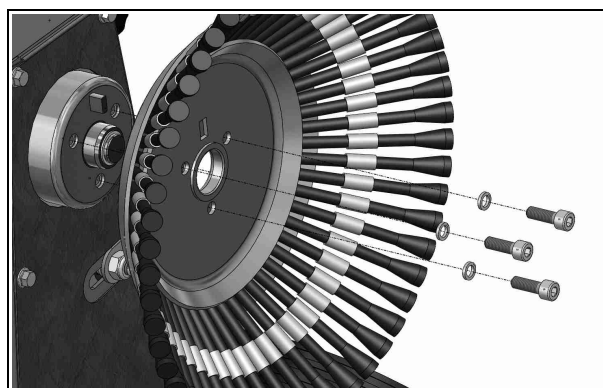
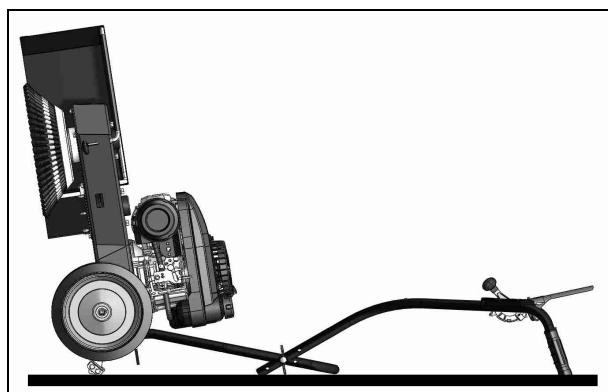
Obr. 6: Nastavení polohy kol



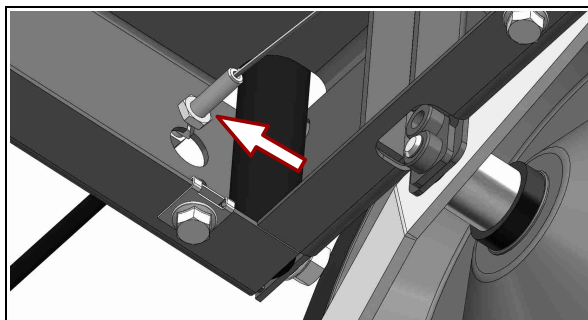
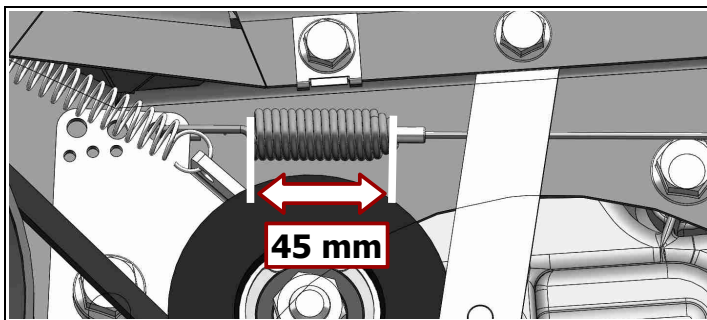
Obr. 7: Ořezávač nečistot - seřízení mezery



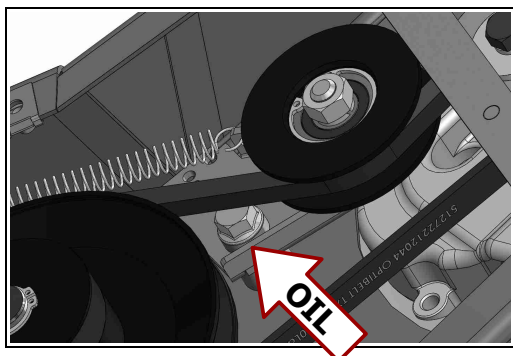
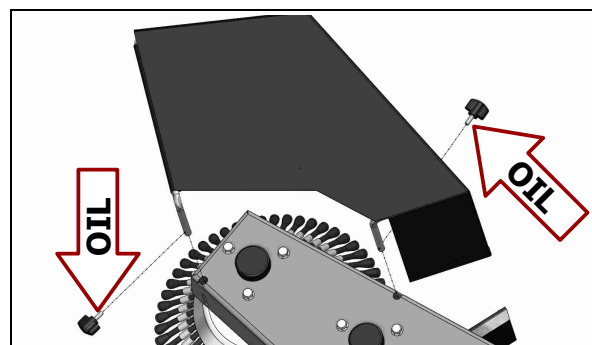
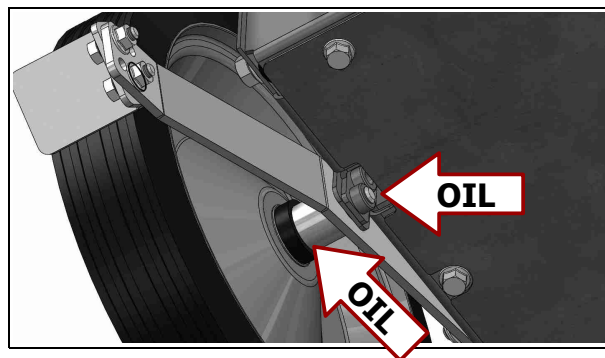
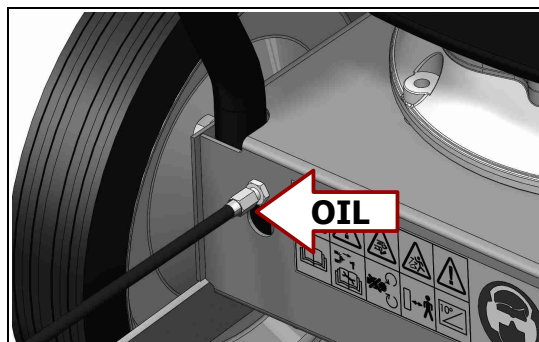
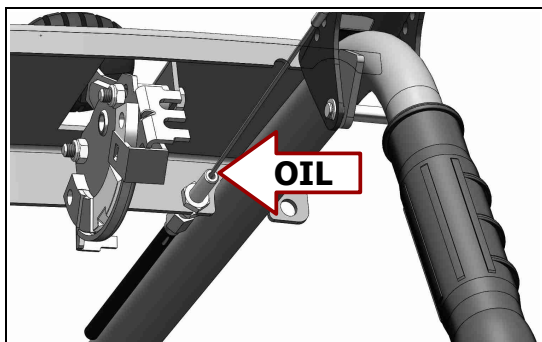
Obr. 8: Opatření kartáče a nastavení clony



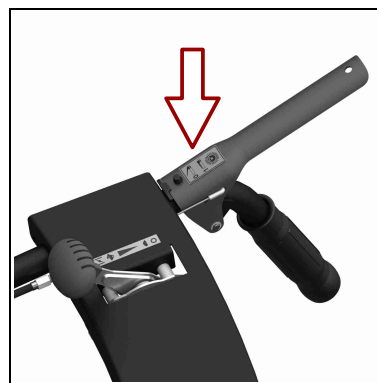
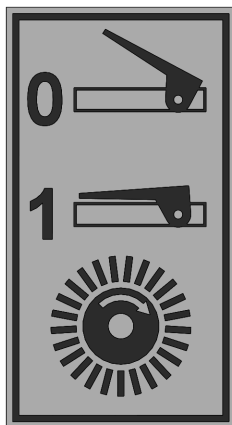
Obr. 9: Napnutí kladek řemenů



Obr. 10: Napnutí pružiny kladky

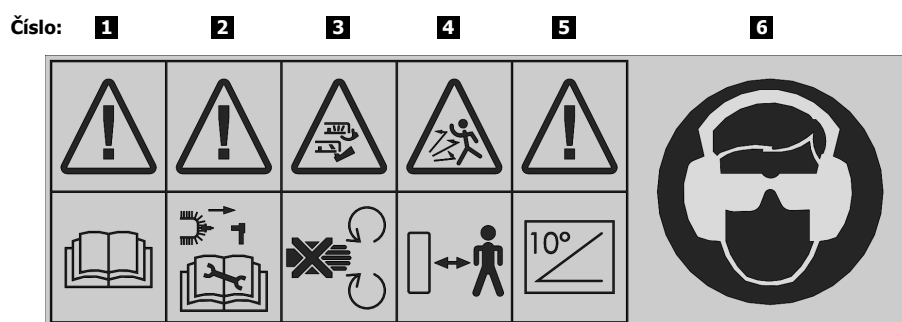


Obr. 11: Mazací místa



Umístění na stroji

Obr. 12: Bezpečnostní piktogram - ovládací páčka



Obr. 13: Bezpečnostní piktogram – sružená samolepka



Umístění na stroji

